

**DATUM** 21 april 2023

# Norm basisondersteuning 2027

# Inhoudsopgave

<b>1</b>	<b>Inleiding</b>	<b>3</b>
1.1	Wat is het doel van de beschrijving van de basisondersteuning?	3
1.2	Waar werken we als SWV naar toe?	3
1.3	Leeswijzer	4
<b>2</b>	<b>Monitoring en ontwikkeling</b>	<b>5</b>
2.1	Wanneer voldoen aan de norm Basisondersteuning	5
2.2	Zelfevaluatie instrument en collegiale consultaties	5
2.3	Ontwikkelperspectiefplan (OPP) opstellen bij extra ondersteuning en soms wenselijk bij basisondersteuning	6
2.4	Enkel extra ondersteuning en afgifte TLV mits voldaan aan de basisondersteuning	6
2.5	Ontwikkelperspectiefplan registreren bij ROD	7
2.6	Overleg met ouders en instemming door ouders op handelingsdeel OPP	7
2.7	Samen dragen we verantwoordelijkheid voor een goede basis	7
<b>3</b>	<b>Aspecten van de basisondersteuning</b>	<b>8</b>
3.1	Basiskwaliteit	8
3.2	Ondersteuningsstructuur	8
3.3	Preventieve interventies en licht ondersteuningsaanbod	12

# 1 Inleiding

Alle scholen binnen het samenwerkingsverband Passend Primair Onderwijs Aan den IJssel (SWV PPO Aan den IJssel) zijn wettelijk verplicht om met elkaar af te spreken welke vormen van ondersteuning en voorzieningen iedere school moet bieden en/of hebben. Het gaat over de mogelijkheden van de school om leerlingen te ondersteunen en beschrijft aldus de inspanningen<sup>1</sup> die gepleegd kunnen worden als een leerling iets nodig heeft. Dit wordt basisondersteuning genoemd. Basisondersteuning wordt in ons samenwerkingsverband vastgelegd in een set van afspraken over basiskwaliteit, ondersteuningsstructuur en beschikbare interventies op scholen.

## 1.1 Wat is het doel van de beschrijving van de basisondersteuning?

Deze beschrijving helpt ouders, onderwijspersoneel en ketenpartners om te weten wat ze kunnen verwachten van elke school in het samenwerkingsverband. Hoe elke school de basisondersteuning inricht is ter invulling aan de school, aan het schoolbestuur.

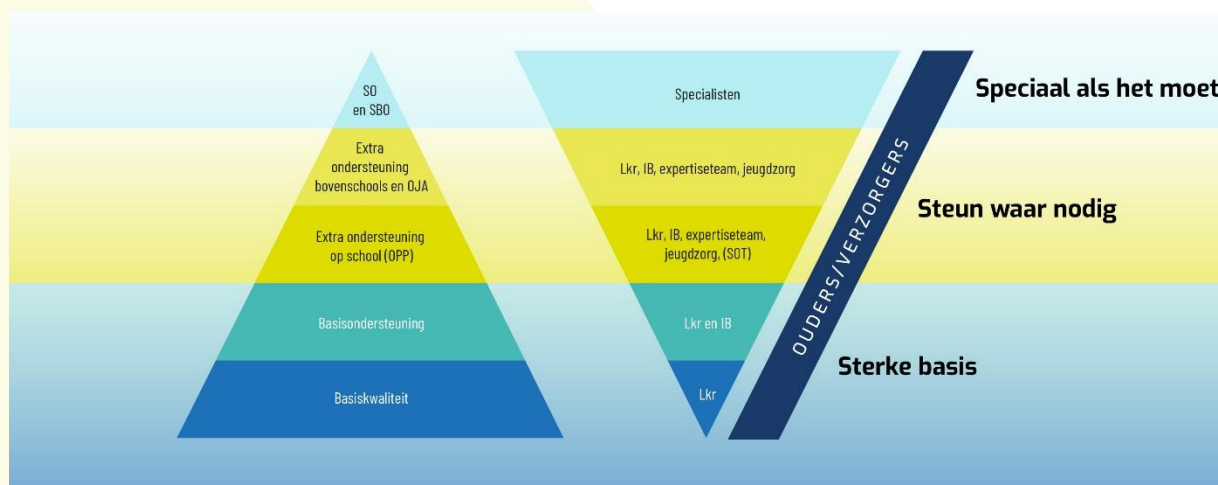
## 1.2 Waar werken we als SWV naar toe?

Het is onze ambitie om inclusief onderwijs- en ondersteuningsaanbod binnen het regulier basisonderwijs te realiseren. Dat is onderwijs waarin kinderen met én zonder beperkingen samen spelen, werken en leren. Met een school die zegt "Jij bent welkom, wat vraag je van ons?". Een mooie ambitie die een duidelijke stip op de horizon zet.

Om invulling te geven aan de ambitie zet het SWV PPO Aan den IJssel in op het verbreden en versterken van de basis op elke school, steun waar nodig en specialistische arrangementen als het moet. Indien er ondersteuning nodig is, sluit deze zo goed mogelijk aan bij de behoeften van de leerling, school en ouders. De ondersteuning wordt zo licht, zo snel, zo thuisnabij en zo passend mogelijk ingezet. Met elkaar leggen we de nadruk op preventie en op handelingsgericht werken. Partnerschap met ouders en eigenaarschap op het eigen leerproces van de leerling zijn belangrijke pijlers. We willen nadrukkelijk inzetten op het hoorrecht en inspraak van leerlingen en ouders bij het plannen en inrichten van de ondersteuning.

---

<sup>1</sup> Voor meer informatie wordt verwezen naar het [stappenplan basisondersteuning](#) zoals is gepubliceerd door de Rijksoverheid, december 2021. Het tussenproduct van de toekomstige landelijke norm basisondersteuning, zie [beleidsnota evaluatie en verbeterpunten passend onderwijs, p. 71-73](#) is opgenomen in deze notitie.



### 1.3 Leeswijzer

In het document worden de volgende afkortingen gehanteerd:

Samenwerkingsverband

Passend Primair Onderwijs Aan den IJssel

Ontwikkelingsperspectiefplan

Schoolondersteuningsteam overleg

Schoolondersteuningsprofiel

Handelingsgericht werken

Ouders/verzorgers belast met het gezag

Begeleider passend onderwijs

Intern begeleider

Centrum jeugd en gezin

Ernstige dyslexie

Ernstige rekenwiskunde problemen en dyscalculie

Onderwijsondersteuning zieke leerlingen

SWV PPO Aan den IJssel

OPP

SOT

SOP

HGW

Ouders

BPO-er

IB-er

CJG

ED

ERWD

OZL

Goed om te onthouden bij het lezen van de afspraken is dat we in het beschrijven ervan altijd aangewezen zijn op het gebruik van algemene taal en begrippen. Scholen verschillen echter sterk in welke naam ze aan specifieke zaken geven. Een protocol kan soms ook gewoon een afspraak of een handelingskader heten. Een specialist kan ook een deskundige heten, of een externe ondersteuner. Probeer bij het lezen te bedenken dat we deze afspraken vooral maken omdat we voor leerlingen (en ouders, en collega-scholen, en het SWV als wegwijzer) een gelijke basis aan mogelijkheden willen realiseren. Die mogelijkheden mogen van plek tot plek best anders heten, als ze maar hetzelfde bereiken.

Als we spreken over ouders, bedoelen we daarmee, diegenen die het gezag over een kind uitoefenen of die met de feitelijke verzorging van het kind zijn belast.

## 2 Monitoring en ontwikkeling

Basisondersteuning moet door alle scholen binnen het SWV PPO Aan den IJssel geboden worden. Het is belangrijk dat scholen en besturen er van elkaar op aan kunnen dat dit ook daadwerkelijk het geval is. Ook is het belangrijk om in beeld te krijgen waar het realiseren van basisondersteuning goed gaat en waar het beter kan. Zo kunnen we (scholen, besturen en samenwerkingsverband) elkaar actief helpen en blijven we ons ontwikkelen in het belang van de leerling. Een zelfevaluatie instrument helpt ons om inzichtelijk te krijgen waar iedere school staat ten opzichte van de vastgestelde norm basisondersteuning. Op schoolniveau wordt gemonitord en op schoolbestuursniveau wordt verticaal verantwoording afgelegd aan de directeur bestuurder en horizontaal aan de collega schoolbesturen. De directeur-bestuurder verwerft op deze wijze inzicht in de besteding van de financiële middelen voor passend onderwijs en stuurt op de verantwoording en doelmatigheid daarvan.

Om dat in- en overzicht te garanderen maken we afspraken over het monitoren van de (ontwikkeling van de) basisondersteuning.

### 2.1 Wanneer voldoen aan de norm Basisondersteuning

Wanneer we de nieuwe norm basisondersteuning willen waarmaken, vraagt dat meer kennis en expertise op alle scholen dan de standaard opdracht van de onderwijsinspectie<sup>2</sup>. Met een sterke basisondersteuning op scholen trachten we meer kinderen ondersteuning te kunnen bieden in het reguliere onderwijs. Om te kunnen voldoen aan de norm basisondersteuning die in dit document beschreven is, is ontwikkeltijd nodig en samenwerking met schoolbesturen, SO en SBO scholen. Van en met elkaar leren en een gezamenlijke verantwoordelijkheid voelen, zorgen voor een minimale en eenduidige kwaliteit die we willen leveren.

- We verwachten dat iedere school binnen ons samenwerkingsverband einde schooljaar 2026/2027 aan deze beschreven norm van de basisondersteuning voldoet.

### 2.2 Zelfevaluatie instrument en collegiale consultaties

Omdat de onderwijsinspectie niet meer standaard vierjaarlijks elke school bezoekt, heeft het SWV PPO Aan den IJssel geen zicht meer op de ontwikkeling van de individuele scholen. Binnen het samenwerkingsverband spreken we daarom af dat we voor de basisondersteuning werken met een zelfevaluatie-instrument<sup>3</sup>, die de scholen jaarlijks invullen. Op die manier is het mogelijk om op het niveau van het samenwerkingsverband uitspraken te doen over de ontwikkeling van de basisondersteuning en passende stimulering en facilitering te ontwikkelen. De opbrengsten van die zelfevaluatie worden door het samenwerkingsverband geanalyseerd en resultaten worden gedeeld met schoolbesturen en hun scholen en gebruikt voor verbetering van de kwaliteitszorg

<sup>2</sup> Onderzoekskaders: bijstelling 2022 | De onderzoekskaders | Inspectie van het onderwijs (onderwijsinspectie.nl)

<sup>3</sup> Dit zelfevaluatie instrument wordt door het samenwerkingsverband, op basis van de afgesproken norm van de basisondersteuning, ontwikkeld.

en het beleid. Zo nodig vindt een ontwikkelgesprek plaats tussen de directeur-bestuurder van het samenwerkingsverband, het schoolbestuur en de school.

Na aanleiding van de opbrengsten stimuleert het samenwerkingsverband tweejaarlijks collegiale consultaties tussen scholen om elkaars kwaliteiten op bepaalde ondersteuningsthema's optimaal te benutten. Tevens verweeft elke school de opbrengst van de zelfevaluatie in zijn schoolplan.

### 2.3 Ontwikkelperspectiefplan (OPP) opstellen bij extra ondersteuning en soms wenselijk bij basisondersteuning

Wanneer een leerling extra ondersteuning krijgt, wordt er voor de leerling een ontwikkelingsperspectiefplan (OPP) opgesteld. Reguliere scholen hoeven geen OPP op te stellen voor ondersteuning die valt onder de basisondersteuning. Er hoeft dus ook geen OPP verplicht opgesteld te worden voor leerlingen met bijvoorbeeld een eigen leerlijn. Het is *wel wenselijk* om alvast een OPP op te stellen.

De OPP's omvatten in elk geval de door de inspectie aangegeven verplichte onderdelen<sup>4</sup>:

- De verwachte uitstroombestemming van de leerling;
- De onderbouwing van de verwachte uitstroombestemming van de leerling (met in elk geval een weergave van de belemmerende en bevorderende factoren);
- Een beschrijving van de te bieden ondersteuning en begeleiding en – indien aan de orde – de afwijkingen van het (reguliere) onderwijsprogramma.

Het OPP wordt twee keer per schooljaar met ouders en de leerling geëvalueerd en ondertekend.

### 2.4 Enkel extra ondersteuning en afgifte TLV mits voldaan aan de basisondersteuning

Ondersteuningsvragen die onder de basiskwaliteit of basisondersteuning vallen, vormen dus in principe geen basis voor het inzetten van extra ondersteuning op school (vanuit de jaarlijks toegeedeelde extra ondersteuningsmiddelen of vanuit arrangementsmiddelen) of voor het verwijzen van een leerling naar het speciaal (basis)onderwijs.

Indien de basisondersteuning niet voldoende is voor een leerling, regelt de school vanuit de extra ondersteuningsmiddelen die zijn toegeedeeld door het samenwerkingsverband, ondersteuning in. Indien bij evaluatie blijkt dat deze ingezette extra ondersteuningsmiddelen niet toereikend zijn, kan de school een arrangement of een toelaatbaarheidsverklaring voor plaatsing in het speciaal(basis) onderwijs aanvragen.

Belangrijk is, dat bij de aanvraag van extra ondersteuningsmiddelen (BAO+) en het aanvragen voor toelaatbaarheidsverklaringen expliciet uit het leerlingdossier blijkt dat de (relevante elementen uit de) basisondersteuning op de school zijn ingezet, dat deze kwalitatief op orde zijn

---

<sup>4</sup> <https://www.onderwijsinspectie.nl/onderwerpen/leraren/vraag-en-antwoord/wat-moet-er-in-het-ontwikkelperspectief-opp-staan>

en de toegedeelde extra ondersteuningsmiddelen reeds zijn ingezet. Dit is waardevol voor de inhoudelijke verantwoording van ondersteuningsmiddelen.

N.B. Er kan ook een toelaatbaarheidsverklaring worden aangevraagd *zonder* toestemming van ouders. Dit heeft niet de voorkeur, maar is soms noodzakelijk om de juiste ondersteuning te organiseren voor een leerling. De zienswijze van de ouders moet bij de aanvraag altijd worden toegevoegd.

## 2.5 Ontwikkelingsperspectiefplan registreren bij ROD

Het OPP van de leerling is gemaakt conform de geldende wet- en regelgeving. Elke school is verplicht om de begin- en einddatum van het OPP te registreren in het Register Onderwijsdeelnemers (ROD voorheen BRON). Zie voor meer informatie op de website van de [Inspectie van het Onderwijs](#).

## 2.6 Overleg met ouders en instemming door ouders op handelingsdeel OPP

Ouders en de leerling worden vroegtijdig en actief betrokken bij het opstellen, uitvoeren en evalueren van het OPP. Met ouders is op overeenstemmingsgericht overleg gevoerd, waarbij ouders ingestemd hebben met het handelingsdeel van het ontwikkelingsperspectief. De school evalueert minimaal jaarlijks met de ouders het OPP, waarbij minimaal twee keer per schooljaar als wenselijk wordt geacht. De school laat het OPP door ouders ondertekenen.

## 2.7 Samen dragen we verantwoordelijkheid voor een goede basis

Goed onderwijs en goede ondersteuning staat of valt met de kwaliteit, creativiteit en zelfvertrouwen van de onderwijsprofessionals. Leerlingen ondersteunen met verschillende kansen en ontwikkelmogelijkheden vraagt veel kennis, competenties en extra ondersteuningsaanbod. Zeker gezien de personeelwisselingen en personeelstekorten binnen de scholen. Om deze reden vragen we van ouders en betrokkenen in en om de school dat zij de leerkracht in zijn/haar kracht zetten, de leerkracht ondersteunen en actief de schoolontwikkeling van de leerling mede stimuleren. Samen met ouders, de leerling, het samenwerkingsverband, met professionals, scholen in de buurt en het sociaal domein werken we aan een sterke basis voor leerlingen, ouders en onderwijsprofessionals. Samen voelen we ons verantwoordelijk én samen staan we sterker.

## 3 Aspecten van de basisondersteuning

We onderscheiden de volgende aspecten binnen de basisondersteuning:

1. Basiskwaliteit	Kwaliteit op basis waarvan de inspectie voor het onderwijs een school een basisarrangement verstrekt.
2. Ondersteuningsstructuur	a. Principes van Handelingsgericht-, oplossingsgericht en opbrengstgericht werken staan centraal. b. In de interne en externe ondersteuningsstructuur wordt samengewerkt met leerling, ouders, specialisten in en buiten de scholen. Tevens wordt er actief samengewerkt met scholen in de wijk/gemeente.
3. Preventieve interventies en licht ondersteuningsaanbod	Aanbod dat elke school kan bieden aan leerlingen die deze ondersteuning nodig hebben.

### 3.1 Basiskwaliteit

Het fundament voor passend onderwijs is goed onderwijs in een veilige schoolomgeving. De meest fundamentele en breedst gedeelde definitie daarvoor is de basiskwaliteit zoals vastgelegd in het onderzoekskader van de onderwijsinspectie. Hierin staan de eisen en (voorwaardenscheppend) aanbod beschreven die behoren tot de standaard opdracht van elke school en die voor 80-90% van de leerlingen voldoende basis bieden voor een succesvolle schoolloopbaan. De basisondersteuning is gericht op de leerlingen die meer nodig hebben dan de basiskwaliteit. We bouwen de basisondersteuning daarom *boven op* de basiskwaliteit. Dat vraagt dat die basiskwaliteit een sterk fundament biedt. De beoordeling hiervan is aan de onderwijsinspectie binnen de kaders van haar structurele bestuurs- en incidentele schoolonderzoeken. Het schoolbestuur is verantwoordelijk voor de basiskwaliteit op de school.

### 3.2 Ondersteuningsstructuur

Op grond van het uitgangspunt 'een sterke basis' wordt er getracht zoveel mogelijk expertise te organiseren op en om de basisschool. Een goede ondersteuningsstructuur op school zorgt ervoor dat ondersteuningsvragen van leerlingen tijdig gesignaleerd worden en dat er vanuit die signalering zo snel mogelijk passende ondersteuning wordt geboden. Dat vraagt om een handelingsgerichte basishouding in het team en om pedagogisch partnerschap met ouders en belangrijke ketenpartners als de jeugdhulpverlening en jeugdgezondheidszorg. Een aantal elementen hiervan komt reeds voor in het waarderingskader van de inspectie onder kwaliteitsgebied 'OP2 Zicht op ontwikkeling en begeleiding'. Omdat de ondersteuningsstructuur rand-voorwaardelijk is voor het bieden van goede ondersteuning, werken we deze elementen gedetailleerder uit binnen de basisondersteuning.



*a. Handelingsgericht, opbrengstgericht en oplossingsgericht (samen)werken*

De principes van Handelingsgericht en opbrengstgericht werken staan in ons samenwerkingsverband al jaren centraal. Handelingsgericht en opbrengstgericht werken stellen de school in staat onderwijs goed af te stemmen op de onderwijsbehoeften en onderwijsomgeving van de leerling. In deze doelgerichte, systematische, cyclische en transparante manier van werken ligt de focus op wat er goed gaat en in welke situatie. De werkwijze van oplossingsgericht werken, waarbij zelfsturing uitgaat van de oplossing en niet vanuit het probleem sluit daar bij aan. Die positieve aspecten bieden perspectief: dat wat goed gaat, wordt verder uitgebreid. Dat gebeurt in samenwerking met de leerling, de ouders en soms met specialisten.

De zeven uitgangspunten van Handelingsgericht Werken<sup>5</sup>:

1. De werkwijze is doelgericht;
2. Het gaat om de wisselwerking en afstemming;
3. Onderwijsbehoeften van kinderen staan centraal;
4. Leerkrachten maken het verschil, ouders doen er evenzeer toe;
5. Positieve aspecten van leerlingen, leerkrachten en ouders zijn van groot belang;
6. Schoolteams, leerlingen, ouders en ondersteuners werken constructief samen;
7. De werkwijze is systematisch en transparant.

**We spreken af dat:**

- Elke school werkt volgens de principes van HGW.
- Het schoolteam heeft kennis van HGW en past dit toe in het handelen. De school faciliteert teamleden hun handelingsgerichte vaardigheden te ontwikkelen.
- Overleggen met specialisten in en buiten de school (SOT) en ouders zijn ook naar deze principes voorbereid, uitgevoerd en geëvalueerd.
- Alle bij het onderwijs betrokken professionals werken samen met ouders/verzorgers/jeugdbeschermers. Ze betrekken hen als ervaringsdeskundigen en partner bij de analyse van de situatie en het bedenken en uitvoeren van de aanpak. Ouders zijn in principe altijd aanwezig bij besprekingen over hun kind.
- Alle bij het onderwijs betrokken professionals werken samen met de leerlingen. Ze betrekken hen waar mogelijk bij de analyse, formuleren samen doelen en benutten de ideeën en oplossingen van leerlingen (wettelijk hoorrecht leerlingen vanaf groep 1).

<sup>5</sup> Uit: Handelingsgericht werken, samenwerken aan schoolsucces, N. Pameijer

## *b. Interne en externe ondersteuningsstructuur en samenwerking met partners*

We spreken af dat:

### Beleid

- De school heeft in de schoolgids een beschrijving opgenomen van de visie van de school op passend onderwijs, gerelateerd aan het onderwijsconcept van de school.
- De school heeft een ontwikkelplan richting inclusief onderwijs, gerelateerd aan de bestuurlijke afspraken zoals verwoord in het ondersteuningsplan.
- Een actueel schoolondersteuningsprofiel dat overeenkomstig de geldende regelgeving is verwerkt in een apart document (het SOP, conform de regelgeving van 2022) of integraal is opgenomen in de schoolgids.
- De school heeft een beschrijving van de ondersteuningsstructuur (intern en extern) die duidelijk is voor het team, leerlingen en ouders. Duidelijk is welke interne expertise beschikbaar is, hoe hun positie binnen de school is en wie wat doet, waarom, waar, hoe en wanneer.
- De ondersteuning is opgebouwd van signalering tot leerlingbespreking en tot de inrichting van (complexe) onderwijs(zorg)arrangementen. Daarbij maakt de school inzichtelijk waar de overgang ligt tussen basis- en extra ondersteuning.
- De school monitort het effect van de aangeboden basis- en extra ondersteuning. Dit wordt gebruikt voor het kwaliteitsbeleid van het samenwerkingsverband, waarbij jaarlijks met de samenwerkende schoolbesturen in beeld wordt gebracht welke ondersteuning wordt ingezet door scholen en voor welke ondersteuningsvragen nog geen aanbod voorhanden is (zie ook hoofdstuk monitoring). Het samenwerkingsverband draagt zorg voor een passend monitoringsinstrument.

### Interne ondersteuningsstructuur

- De school draagt zorg voor een doorgaande lijn (voorschool-PO-VO) en volgt hierbij de wettelijke procedures rondom aanmelding, zorgplicht en afgesproken procedures binnen het SWV. Bij aanmelding van een leerling, met een vermoeden van extra ondersteuningsbehoeften, brengt de school de behoeften van de leerling in beeld. Binnen zes weken, met onderbouwde uitloop tot tien weken, arrangeert de school passend onderwijsaanbod.
- De school heeft een interne ondersteuningsstructuur. In het ondersteuningsprofiel van de school (SOP) staat beschreven welke interne expertise beschikbaar is, hoe hun positie binnen de school is en welke route er wordt gelopen van signalering van ondersteuningsbehoeften tot de inzet van extra ondersteuning.
- De school heeft kennis en kunde op het gebied van afwijking onderwijstijd Variawet en symbioseregeling.

- De school hanteert onderwijsprogramma's en (doorlopende) leerlijnen die passen bij de onderwijsbehoeften en het onderwijsniveau van leerlingen. Deze worden handelingsgericht toegepast<sup>6</sup>.
- Leerkrachten bespreken cyclisch en planmatig, volgens HGW, hun vragen betreffende het opstellen, uitvoeren en realiseren van plannen met een deskundige binnen de school.
- Het schoolteam draagt leerlingen zorgvuldig over:
  - Bij een (tussentijdse) aanmelding wordt een gesprek gevoerd tussen school en ouders (en eventueel de leerling).
  - De school draagt zorg voor het in kaart brengen van de onderwijs- en ondersteuningsbehoeften van de leerling bij doorstroom naar een andere school.
  - Voor alle leerlingen vindt een (informatie)overdracht plaats naar externen volgens de AVG-privacywetgeving. Dit geldt voor de overgang vanuit de voorschoolse voorziening, externe hulpverleners en bij de overgang naar een andere school.

N.B. Wanneer ouders niet eens zijn met de overdracht-informatie tussen twee scholen, dan vermeldt de school dit. Ouders kunnen de overdracht van informatie tussen twee scholen niet blokkeren.

- Leerlingen met extra onderwijsbehoeften worden middels een gesprek overgedragen. Dit geldt zowel voor de overdracht vanuit voorschoolse voorzieningen als bij de overgang naar een andere school.
  - Binnen de school worden leerlingen overgedragen naar een volgende groep of een andere leerkracht.
- De school beschikt minstens 3 uur per week per groep over een intern begeleider of een andere specialist om de interne begeleiding uit te voeren. Deze specialist:
  - Heeft overzicht over en heeft zicht op de (ontwikkeling van de) schoolpopulatie en leerlingen.
  - Bewaakt de kwaliteitszorg op school, in samenwerking met en onder verantwoording van de directeur.
  - Vervult de regierol voor ondersteuningsprocessen in de school, wanneer er sprake is van een onderwijsondersteuningsvraag<sup>7</sup>.
  - Is aanspreekpunt en coach voor leerkrachten rondom vraagstukken over leerlingondersteuning.
  - Heeft een dusdanige betrekkingsovervang dat zij voldoende tijd heeft om bovenstaande taken uit te voeren.

<sup>6</sup> Opgenomen in het tussenproduct basisondersteuning, zie beleidsnota evaluatie en verbeterpunten passend onderwijs, p 71-73.

<sup>7</sup> De regie ligt bij gemeente/CJG als zorg voorliggend is.

### Externe ondersteuningsstructuur en samenwerking met partners

- De school organiseert waar nodig een overleg met een specialistisch schoolondersteuningsteam (SOT) voor een leerling. Naast de ouders/verzorgers van de leerling, worden specialisten betrokken waaronder een gedragswetenschapper (GW-er) of een begeleider passend onderwijs (BPO-er) van het SWV, en/of andere externe specialisten (CJG/wijkteam jeugdhulp/jeugdgezondheidszorg/, leerplicht/huisartsen/kinderopvang/peuterspeelzalen/VVE/relevant verenigingsleven) uitgenodigd. Tijdens dit overleg wordt onder regie van de school een integrale oplossing gezocht. Dit gebeurt zo vroeg mogelijk, zodat zwaardere ondersteuning waar mogelijk wordt voorkomen. Met elkaar trekken we samen op en nemen gezamenlijk verantwoordelijkheid in het onderhouden van deze contacten.
- De school onderhoudt een samenwerkings- en leerrelatie met andere scholen in de wijk, expertiseteam SWV, schoolmaatschappelijk werk (wijkteam gemeente / CJG), de jeugdhulpverlening, zo nodig met kinderopvang, en zij geven gezamenlijk vorm aan integraal arrangeren bij ondersteuningsvragen die een combinatie van op onderwijsondersteuning, jeugdhulp en zorg vragen.
- Indien ondersteuning aan de orde is, worden de leerling en de ouders meegenomen in hoe de opbouw van de ondersteuning voor die leerling er in de praktijk uit ziet. Met elkaar dragen we zorg voor een 'zachte landing'.
- Elke school managet de verwachtingen van ouders, zowel over de ondersteuning in het algemeen, als over wat de school wel en niet kan bieden aan de leerling, als over de grenzen van passend onderwijs.
- De school zorgt ervoor dat leerlingen zoveel mogelijk een stem hebben in (de belangrijke keuzes omtrent) hun eigen ondersteuningsproces.
- De school vraagt bij aanmelding altijd naar de ontwikkeling en ondersteuningsbehoeften van de leerling op de voorschoolse voorziening. Er vindt een overdracht plaats tussen voorschool en basisschool, met in achtneming van de AVG-privacy regels.

### **3.3 Preventieve interventies en licht ondersteuningsaanbod**

Licht aanbod en preventieve interventies vormen de belangrijkste basis voor passend onderwijs in de scholen. Het zijn de zaken die een school kan organiseren als de 'reguliere' mogelijkheden (de basiskwaliteit) niet meer voldoende zijn om een leerling verder te helpen in zijn of haar ontwikkeling. Welke ondersteuning geboden wordt, is opgenomen in het schoolondersteuningsprofiel (SOP) van de school<sup>8</sup>. Veel aanbod en interventies die in dit hoofdstuk beschreven staan liggen in het verlengde van datgene wat de inspectie in het kader van de basiskwaliteit van iedere school vraagt.

<sup>8</sup> Volgens wettelijke regelgeving 2022

Binnen het SWV PPO Aan den IJssel maken we afspraken over het beschikbare aanbod/beschikbare interventies voor de volgende ondersteuningsvragen:

- I. Lees- en spellingontwikkeling
- II. Rekenontwikkeling
- III. (Hoog)begaafde- en metacognitieve ontwikkeling
- IV. Beneden gemiddelde cognitieve ontwikkeling
- V. Gedrag / sociaal emotionele ontwikkeling / executieve functieontwikkeling
- VI. Fysieke ontwikkeling, praktische zelfredzaamheid, belastbaarheid, medisch handelen

Voor elk van deze ondersteuningsvragen maken we telkens afspraken op 3 onderdelen:

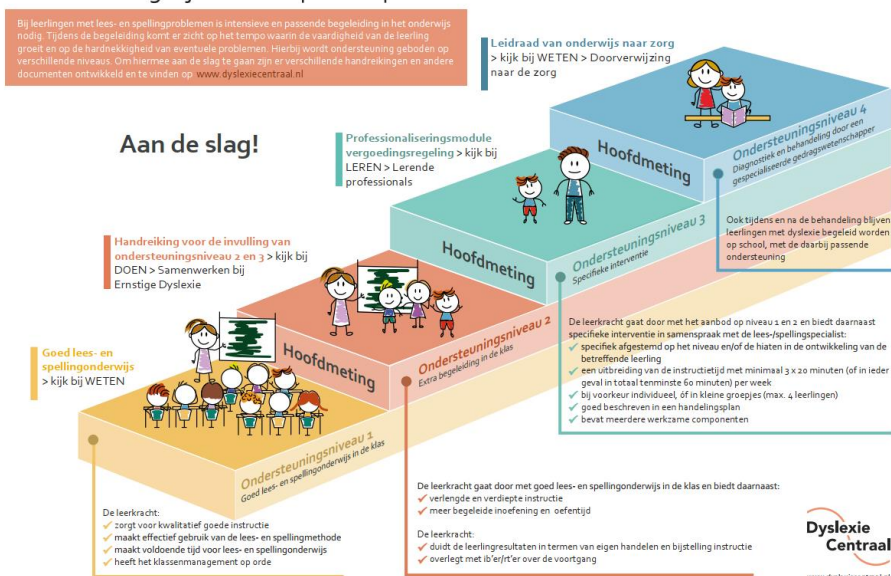
- 1) De protocollen die een school heeft en gebruikt
- 2) Kennis en kunde (expertise) die een school heeft of (extern) inroept
- 3) Het aanbod dat een school biedt, inclusief materialen

Soms hebben leerlingen op meerdere vlakken (basis)ondersteuning nodig, bijvoorbeeld t.b.v. de lees- en spellingontwikkeling als t.b.v. de rekenontwikkeling. De school bepaalt (in samenspraak met ouders) welke ondersteuningsvraag voorliggend is, wat de leerling nodig heeft en welke ondersteuning als eerst wordt ingezet. Het kan immers zo zijn dat het bieden van verschillende typen ondersteuning te veel is voor de leerling en daarom gekozen wordt om eerst te starten met het oppakken van de voorliggende hulpvraag.

## I. Ondersteuning ter bevordering van de lees- en spellingontwikkeling

Met behulp van ondersteuningsniveaus van Dyslexie Centraal kan de ondersteuning worden afgestemd op de behoeftes van leerlingen.

### Ondersteuning bij lezen en spellen op school



## We spreken af dat:

### Protocol:

- De school beschikt over de landelijke Protocollen Leesproblemen en Dyslexie, teamleden kennen de inhoud en kunnen de protocollen toepassen in de eigen onderwijspraktijk.

### Expertise:

- Leerkrachten zijn in staat om ondersteuningsvragen op het gebied van lezen en spellen, welke kenmerkend kunnen zijn voor dyslexie, te signaleren.
- De school is in staat om tijdig en adequaat (met hulp van collega's of externe professionals) op deze signalen te reageren.
- De school kan, eventueel in samenwerking met andere scholen in de wijk of het schoolbestuur, een beroep doen op een taal/lees- of dyslexiespecialist (bv. een intern begeleider met deze specialisatie, remedial teacher of een externe specialist), die leerkrachten kan adviseren over ondersteuningsbehoeften op het gebied van lezen, spelling en dyslexie.
- De school is in staat ouders te adviseren over passende jeugdhulpaanbieders die onderzoek en behandeling van ED (ondersteuningsniveau 4) bieden. De school stemt af met ouders en deze externe ondersteuners om zo optimaal mogelijk leereffect te kunnen realiseren.

### Aanbod:

- De school draagt zorg voor een rijke taal-leeromgeving.
- De school is in staat om leerlingen te ondersteunen met ondersteuningsbehoeften op het gebied van lezen, spelling en dyslexie op **ondersteuningsniveau 1** (goed lees- en spellingsonderwijs in de klas), **ondersteuningsniveau 2** (extra begeleiding in de klas) en **ondersteuningsniveau 3** (specifieke leerlinggerichte interventie) volgens de Protocollen Leesproblemen en Dyslexie. Ook na diagnose Ernstige Dyslexie blijft de school de ondersteuning op niveau 1, 2 en 3 bieden.
- De school is in staat om een leerlingdossier op te bouwen dat bruikbaar is als onderbouwing voor diagnostiek en behandeling van Ernstige Dyslexie (ED).
- De school is in staat om bestaand lesmateriaal aan te passen (bv. vergroten van letters of contrast, aangepaste leer- en werkboeken).
- De school is in staat om aanpassingen in het onderwijs- of toetsprogramma te doen (bv. langer de tijd bij een toets).
- De school is in staat om basale hulpmiddelen in te zetten.
- De school beschikt over (een) remediërende aanpak voor lezen en voor spelling.

### N.B. Wat valt niet onder de basisondersteuning?

- Ernstige Dyslexie (ED) valt niet onder de basisondersteuning. De ondersteuning hiervoor (**niveau 4**) wordt na diagnose ingezet door een specialistische zorgaanbieder en bekostigd door de gemeente.

- Specialistische dyslexiebehandeling door een particuliere organisatie voor leerlingen zonder de diagnose ED valt niet onder de basisondersteuning.

## II. Ondersteuning ter bevordering van de rekenontwikkeling

Voor de rekenwiskundige ontwikkeling van leerlingen benutten we het Protocol Ernstige RekenWiskunde-problemen en Dyscalculie. De rekenwiskundige ontwikkeling van leerlingen wordt onderscheiden in vier fases. In de volgorde van fase van groen naar rood neemt de ondersteuning en dus ook de specifieke afstemming toe<sup>9</sup>.

We spreken af dat:

### Protocol:

- De school beschikt over het Protocol Ernstige RekenWiskunde-problemen en Dyscalculie, teamleden kennen de inhoud en kunnen het protocol toepassen in de eigen onderwijspraktijk.

### Expertise:

- De school is in staat om ondersteuningsvragen op het gebied van rekenen en wiskunde, welke mogelijk kenmerkend kunnen zijn voor dyscalculie, te signaleren. De school is in staat om tijdig en adequaat (met hulp van collega's of externe professionals) op deze signalen te reageren;
- De school organiseert, eventueel in samenwerking met andere scholen in de wijk of het schoolbestuur, contact met een rekenspecialist (bv. een intern begeleider met deze specialisatie, remedial teacher of specialist van buitenaf), die leerkrachten kan adviseren over ondersteuningsbehoeften op het gebied van rekenen, wiskunde en dyscalculie.
- De school is in staat ouders te adviseren over passende jeugdhulpaanbieders die onderzoek (erwd-indicatie tot en met groep 5 of dyscalculieverklaring vanaf groep 6) en behandeling (ondersteuning **fase rood**) bieden. De school stemt af met ouders en deze externe ondersteuners om zo optimaal mogelijk leereffect te kunnen realiseren. (N.B. Tot op heden behoort ERWD niet tot vergoede zorg vanuit de gemeente of zorgverzekeraar)

### Aanbod:

- De school is in staat om leerlingen met ondersteuningsbehoeften op het gebied van rekenen, wiskunde en dyscalculie passende ondersteuning en begeleiding te bieden in **fase groen** (goed gedifferentieerd rekenonderwijs in de klas), **fase geel** (begeleiding van leerlingen met geringe rekenwiskunde problematiek op specifieke deelgebieden) en **fase oranje** (begeleiding ernstige rekenwiskunde problematiek) volgens het Protocol Ernstige RekenWiskunde problemen en Dyscalculie (ERWD).
- De school is in staat om bestaand lesmateriaal aan te passen.



<sup>9</sup> Afbeelding 6.1 uit: *Protocol Ernstige RekenWiskunde-problemen en Dyscalculie*

- De school is in staat om aanpassingen in het onderwijs- of toetsprogramma te doen (bijvoorbeeld langer de tijd bij een toets, extra beurten in de klas, kladpapier of rekenmachine gebruiken).
- De school is in staat om basale hulpmiddelen in te zetten (bv. passend modelmateriaal, telraam).

N.B. Wat valt niet onder de basisondersteuning?

- Het ondersteunen van leerlingen in **fase rood** van het protocol ERWD valt niet onder de basisondersteuning. Tot op heden behoort fase rood, behandeling ERWD, ook niet tot vergoede zorg vanuit de gemeente of zorgverzekeraar.

### III. Ondersteuning ter bevordering van de (hoog)begaafde cognitieve en metacognitieve ontwikkeling

We spreken af dat:

Protocol:

- De school heeft beleid voor (hoog)begaafden met afspraken over:
  - Visie en missie van de school op meer- en hoogbegaafdheid
  - Intakeprocedure gericht op onderkenning van alle kinderen met een potentiële ontwikkelingsvoorsprong, specifiek bij kleuters
  - Wijze van structurele signalering van leerlingen met een ontwikkelingsvoorsprong
  - Middelen t.b.v. de signalering
  - Specifieke HB kerndoelen en referentieniveaus
  - Handelsewijze compacten en verrijken in de groep
  - Handelsewijze verrijken buiten de groep
  - Handelsewijze versnellen
  - Eigenaarschap en communicatie

Expertise:

- De school heeft kennis van:
  - Perspectieven op (hoog)begaafdheid en begaafde leerlingen
  - Vroegtijdig signaleren: herkennen en erkennen van (in potentie) (hoog)begaafde leerlingen
  - Onderwijsbehoeften van leerlingen met een (potentiële) ontwikkelingsvoorsprong en kenmerken van hoogbegaafdheid
  - Divergent differentiëren: inspelen op verschillen in leertempo, leervoorkeuren, leerpotentieel en interesses van leerlingen met kenmerken van hoogbegaafdheid. Instructies worden afgestemd en lesstof wordt op onderdelen gedifferentieerd. Lesstof wordt gecompact waar mogelijk. Ook kan een combinatie van divergente vormen van differentiatie, waarbij leerlingen afwisselend samenwerken in



homogene en heterogene groepen, kan zorgen voor optimale leermogelijkheden voor alle leerlingen.

- Bevorderen van leerhouding/metavaardigheden/executieve vaardigheden van (hoog)begaafde leerlingen
- De school is in staat om goed in te kunnen schatten en te onderbouwen of compacten en verrijken en/of versnellen (een klas overslaan) past bij de leerling.
- De school kan, eventueel in samenwerking met scholen in de wijk of het schoolbestuur, een beroep doen op een specialist meer- en hoogbegaafdheid. Deze specialist of coördinator (hoog)begaafdheid ondersteunt het team bij het signaleren en vormgeven van het onderwijs, heeft kennis van de sociale kaart (jeugdhulpverleners met specialisme HB) en draagt bij aan de kwaliteitsontwikkeling.

#### Aanbod:

- De school beschikt over methodieken en materialen ten behoeve van het werken met (hoog)begaafde leerlingen.
- De school is in staat om op de lesstof structureel te differentiëren door:
  - In kaart te brengen welke leerstof een leerling al beheerst en welke doelen en vaardigheden nog niet
  - Voor- en doortoetsen en bewuste screening van hiaten
  - Divergent te differentiëren (rekening te houden met verschillen in leertempo, leervoorkeuren, leerpotentieel en interesses)
  - Te verrijken: uit te dagen middels complexe opdrachten, die beroep doen op het hogere-orde-denken. Verrijking wordt onderverdeeld in het verdiepen van de kernvakken en verbreden (uitbreiden) van de lesstof.
  - Te compacten van één of meerdere kernvakken (rekenen, taal, spelling, lezen): overslaan van overbodige herhalings- en oefenstof. Bij compacten wordt ongeveer 50-75% van de oefenstof geschrapt, en circa 75-100% van de herhalingsstof.
  - Te kijken naar de wenselijkheid en mogelijkheden om te versnellen voor bijv. een vakgebied of door een klas over te slaan (maar niet als enige interventie)
  - Te werken aan de mindset en motivatie (zelfdeterminatietheorie) en metacognitie
- In elke bouw is er een bewuste aanpak t.a.v. differentiatie in dagrooster, lesdoel, dagtaak, weektaak en instructie.
- De school is in staat om, al dan niet in samenwerking met andere scholen of specialisten binnen het schoolbestuur, begeleiding te bieden in metacognitieve vaardigheden (executieve functies, studie- en planvaardigheden, leren leren) en in sociaal-emotionele ontwikkeling.
- De school is in staat om op regelmatige basis, al dan niet in samenwerking met andere scholen, contactmomenten en samenwerkmomenten voor meer- en hoogbegaafde leerlingen te realiseren.

N.B. Wat valt niet onder de basisondersteuning?

- 'Dubbel bijzondere' leerlingen<sup>10</sup> vallen niet onder de basisondersteuning. Dit betreft leerlingen bij wie een (zeer) hoge intelligentie samenvalt met bijkomende problematiek, ernstige belemmeringen in sociaal-emotionele ontwikkeling of een formele DSM-diagnose (bv. ADHD, ASS).

#### IV. Ondersteuning ter bevordering van de beneden gemiddelde cognitieve ontwikkeling

We spreken af dat:

##### Expertise:

- De school is in staat om signalen van een beneden gemiddelde intelligentie (LVB, IQ < 80) vroegtijdig, vanaf groep 1, te signaleren en met ouders te bespreken. School is in staat om tijdig en adequaat (met hulp van collega's of externe professionals) op deze signalen te reageren.
- De school is in staat om opvallende (discrepanties tussen) sterktes en zwaktes in de verschillende taken te herkennen.
- Leerkrachten zijn in staat om gedifferentieerde instructie, afgestemd op het ontwikkelniveau en de behoeften van de leerlingen te geven.
- De school heeft kennis van divergent differentiëren: inspelen op verschillen in leertempo, leervoorkeuren, leerpotentieel en interesses van leerlingen met beneden gemiddelde cognitieve ontwikkeling.
- Leerkrachten zijn in staat om, samen met de IB-er en/of de orthopedagoog, voor een leerling een eigen leerlijn op te stellen.
- De school is in staat om de leerhouding, zelfvertrouwen en zelfredzaamheid van leerlingen met beneden gemiddelde cognitieve mogelijkheden te bevorderen.

##### Aanbod:

- De school draagt zorg voor een op de leerling afgestemde leeromgeving.
- Leerkrachten streven ernaar om niveau en verwerking (instructie, feedback, oefeningen) van de lesstof te differentiëren op minimaal 3 niveaus.
- De school organiseert ondersteuning bij leerachterstanden en hiaten in de leerontwikkeling.
- De school beschikt over lesmateriaal dat aansluit bij differentiatie in de lesstof.
- De school beschikt over remediërende methoden.

<sup>10</sup> Voor het definiëren van 'dubbel bijzonder' gaan we uit van de typering in het model van Bets en Neihart: "De dubbel bijzondere leerling heeft kenmerken van leer- en/of gedragsproblemen, werkt inconsistent, presteert gemiddeld of minder (mogelijk als gevolg van een onderliggend leerprobleem), verstoort en reageert af."

#### N.B. Wat valt niet onder de basisondersteuning?

- Onderwijs aan en begeleiding van leerlingen die naast een beneden gemiddelde intelligentie tevens zeer intensieve ondersteuningsvragen op het gebied van gedrag of sociaal-emotionele ontwikkeling hebben valt niet onder de basisondersteuning.
- Onderwijs aan en begeleiding van leerlingen met lichte tot ernstige verstandelijke beperking (een totaal IQ van <80) valt niet onder de basisondersteuning. We streven ernaar dat scholen dit met behulp van extra ondersteuning realiseren. Scholen worden expliciet aangemoedigd om zich hierin te ontwikkelen, zodanig dat dit in de nabije toekomst wél onderdeel van de basisondersteuning kan worden.
- Onderwijs aan en begeleiding van leerlingen met het syndroom van Down valt niet onder de basisondersteuning. We streven ernaar dat scholen dit met behulp van extra ondersteuning realiseren. Scholen worden expliciet aangemoedigd om zich hierin te ontwikkelen, zodanig dat dit in de nabije toekomst wél onderdeel van de basisondersteuning kan worden.

#### V. Ondersteuning ter bevordering van de sociaal-emotionele ontwikkeling en executieve functieontwikkeling

#### We spreken af dat:

##### Protocol:

- De school heeft een sociaal veiligheidsplan, dat pesten tegengaat en zorgt voor sociale, fysieke en mentale veiligheid van de leerlingen<sup>11</sup>.
- De school handelt naar de meldcode huiselijk geweld en kindermishandeling.
- De school registreert risicosignalen in de Verwijsindex.

##### Expertise:

- De school biedt goed klassenmanagement in alle groepen.
- De school faciliteert interventies om het handelen van de leerkracht te versterken. Zo nodig wordt de begeleider passend onderwijs (BPO-er) en/of de gedragswetenschapper (GW-er) of andere deskundige ingeschakeld.
- Leerkrachten realiseren een voorspelbare en overzichtelijke leeromgeving.
- Binnen de school is sprake van een positieve grondhouding om leerlingen met extra onderwijs- of ontwikkelingsbehoeften op te vangen.
- Leerkrachten zijn bekend met aspecten van de sociaal-emotionele ontwikkeling, herkennen en erkennen ze en kunnen onderwijsaanpassingen doen om lichte ondersteuningsvragen structureel te beïnvloeden.
- De school is bekend met de verschillende cognitieve en executieve functies, herkennen en erkennen ze en kunnen onderwijsaanpassingen doen om lichte ondersteuningsvragen structureel te beïnvloeden.

<sup>11</sup> Zie wettelijke zorgplicht voor sociale veiligheid.

- De school kan een beroep doen op een gedragspecialist die leerkrachten kan adviseren over extra ondersteuningsbehoeften op het gebied van gedrag, sociaal-emotionele ontwikkeling en executieve functieontwikkeling. Dit kan een intern begeleider zijn met een extra cursus/opleiding voor internaliserend- en externaliserend gedrag, een schoolmaatschappelijk werker, BPO-er of orthopedagoog/psycholoog. De school heeft deze expertise in principe zelf in huis en weet anders waar dit (direct) gehaald kan worden.
- Elke schoolbestuur faciliteert leerkrachten om expertise te vergroten op gebied van pedagogisch handelen (bijvoorbeeld bij externaliserend gedrag en klassenmanagement).
- De school is in staat ouders te adviseren over juiste partijen voor diagnose en behandeling.

#### Aanbod:

- De school zet in op preventie van gedragsproblemen door het hanteren van heldere (gedrags)regels en voorbeeldgedrag van leerkrachten.
- De school maakt gebruik van een sociaal-emotioneel leerlingvolgsysteem om de sociaal-emotionele ontwikkeling van leerlingen (waaronder ontwikkeling in de executieve functies) te volgen.
- De school maakt gebruik van een programma/aanpak op het gebied van sociale veiligheid en het voorkomen en aanpakken van gedragsproblemen.
- De school is in staat om ondersteuning en begeleiding te bieden bij het trainen van executieve functies.
- De school coördineert het sociale veiligheidsbeleid in het kader van tegengaan van pesten.
- De school heeft een aanspreekpunt waar leerlingen en ouders terecht kunnen als het gaat om pesten.
- De school heeft (proces)afspraken met het KST/CJT/sociaal team en jeugdgezondheidszorg over doorverwijzing naar relevant preventief gemeentelijk aanbod en trainingen (bv. weerbaarheid, faalangst, etc.).

#### N.B. Wat valt niet onder de basisondersteuning?

- Zware sociaal-emotionele problemen, die de leerling belemmeren om in een reguliere klas te functioneren.
- Indien de benodigde intensiteit en specialiteit van de begeleiding het basisaanbod van de school overstijgen.
- Leerlingen die (tijdelijk) een gevaar voor zichzelf, klasgenoten en/of personeel vormen.

## VI. Ondersteuning ter bevordering van de fysieke ontwikkeling, praktische zelfredzaamheid, belastbaarheid en medisch handelen

We spreken af dat:

### Protocol:

- De school is bekend met het stroomschema zorg op school en kan dit toepassen bij het organiseren van passende ondersteuning voor leerlingen.
- De school beschikt over een protocol medisch handelen en medicijnverstrekking waarvan alle teamleden de inhoud kennen. Hierin staat tenminste opgenomen wat het beleid/protocol van de school is:
  - Als een leerling ziek wordt op school
  - Met betrekking tot het bewaren en toedienen van medicijnen
  - Met betrekking tot het uitvoeren van medische handelingen (niet-BIG en BIG).

### Expertise:

- Elke school maakt, indien van toepassing, gebruik van het landelijk netwerk Ziezon en in het geval van een chronisch zieke leerling of een leerling die in het ziekenhuis is opgenomen een consulent OZL voor advies over aanpassingen van het onderwijs op de situatie.

### Aanbod:

- De school handelt volgens het protocol medische handelingen.
- De school is in staat om te organiseren dat, met toestemming van en in overleg met ouders, de volgende medische handelingen die niet vragen om een BIG-registratie uitgevoerd kunnen worden: toedienen van orale medicatie (w.o. 'puffen'), geven van sondevoeding, toedienen van diabetesmedicatie en controle van glucosewaarden. De school maakt, zo nodig, gebruik van externen; schoolmaatschappelijk werk, begeleider passend onderwijs (BPO-er) en/of de gedragswetenschapper (GW-er) of andere deskundige.
- De school is in staat om afspraken met ouders omtrent en expliciete toestemming van ouders voor uitvoering van medische handelingen of het toedienen van medicijnen vast te leggen in een overeenkomst of verklaring.
- De school is in staat om een langdurig zieke leerling op een alternatieve wijze te betrekken bij de dagelijkse didactische, pedagogische en sociale onderwijspraktijk (bv. met Klasgenoot/KlasseContact). Uitgangspunt is dat er voor de leerling ondanks de ziekte sprake blijft van een doorgaande (leer)lijn op sociaal en onderwijskundig gebied.

#### Fysieke ruimte:

- De school beschikt over een afgesloten plek voor het bewaren van medicijnen en heeft afspraken gemaakt over het beheer hiervan.
- De school is toegankelijk voor leerlingen met een lichamelijke of motorische beperking, waaronder tenminste wordt verstaan: rolstoeltoegankelijkheid van het gebouw, aanwezigheid van een (trap)lift en de aanwezigheid van aangepast sanitair<sup>12</sup>.

#### Randvoorwaarden:

- Verplichting tot medische handeling

Leerkrachten kunnen (onder arbeidsrecht) nooit verplicht worden tot het uitvoeren van een medische handeling, ook al is het een afspraak binnen de basisondersteuning. Voor de bovenstaande afspraken met betrekking tot medische handelingen geldt dus altijd: ja, tenzij.

- Zindelijkheidseis onduidelijk

De Rijksoverheid stelt op haar website dat zindelijk zijn een toelatingseis<sup>13</sup> is. Echter, er is geen wettelijke grondslag voor die regel (terwijl die er voor de andere weigeringsgronden wel is, bv. 'school is vol' of 'ouders onderschrijven grondslag van de school niet'). Voorlopig spreken we in het samenwerkingsverband af, dat de school, samen met ouders, het sociaal wijkteam en zo nodig met de schoolarts naar een oplossing zoekt.

#### N.B. Wat valt niet onder de basisondersteuning?

- Medische handelingen die vragen om een BIG-registratie (voorbehouden handelingen) vallen niet onder de basisondersteuning. Als de school in staat is een/enkele van deze handelingen uit te voeren (als een BIG-geregistreerde professional een leerkracht hiertoe bekwaam acht), neemt zij dit op in het protocol medisch handelen. Uitvoeren van voorbehouden handelingen vereist altijd toestemming van de ouders.
- (Fysieke) aanpassingen voor leerlingen met een visuele (cluster 1) of auditieve/communicatieve beperking (cluster 2) vallen niet onder de basisondersteuning. Deze aanpassingen worden in principe gerealiseerd in samenspraak met (ambulant begeleiders) van cluster 1 (Bartimeus, Visio) en cluster 2 (Kentalis, Auris).

<sup>12</sup> De enige uitzondering op deze verplichting betreft situaties waarin het bestaande schoolgebouw dusdanige beperkingen kent in ruimte of constructie dat deze functionaliteiten simpelweg niet (veilig) te realiseren zijn.

<sup>13</sup> <https://www.rijksoverheid.nl/onderwerpen/basisonderwijs/vraag-en-antwoord/mag-een-basisschool-mijn-kind-weigeren>