

# Schoolondersteuningsprofiel obs De Catamaran

**SCHOOL** OBS De Catamaran

**VESTIGING** Maria Danneelserf 22-24 2907 BD Capelle aan den IJssel

**VERSIE** 12 oktober 2023

**CONTACT** Joyce Nonnekes (intern begeleider), Hedy van Harselaar (directeur)

## Inleiding

In dit schoolondersteuningsprofiel (SOP) geven wij weer hoe de ondersteuning aan kinderen binnen onze school is georganiseerd. Het document is bedoeld voor ouders, kinderen en andere betrokkenen.

Wettelijk is vastgesteld dat de basisschool haar ondersteuningsmogelijkheden dient te beschrijven. De basisschool mag dit doen in het SOP, maar bijvoorbeeld ook in de schoolgids. Binnen het samenwerkingsverband PPO Aan den IJssel is ervoor gekozen om de ondersteuningsmogelijkheden in dit document te beschrijven. Uiteraard is er samenhang met het schoolplan en de schoolgids.

Het schoolondersteuningsprofiel:

- Is een verantwoordelijkheid van het bevoegd gezag van de school;
- Wordt geschreven door de directie van de school, in samenspraak met het team;
- Wordt tenminste eenmaal per 2 jaar vastgesteld;
- Dient ter advies voorgelegd te worden aan de medezeggenschapsraad van de school.

## Beschrijving van de school

In deze paragraaf geven we beknopt onze missie, visie en typering van de school weer. Ook onze ambities voor de komende periode lichten we kort toe.

### Missie, visie en typering van onze school

Missie en visie "Horen, Zien & Leren!"

Op obs De Catamaran worden kinderen letterlijk en figuurlijk gezien en gehoord. Zij gebruiken hun eigen stem in gesprek met ons en in samenspraak met andere kinderen. We helpen kinderen sociaal sterk te worden. Zo leren wij kinderen vertrouwen te hebben in zichzelf en verantwoordelijkheid te dragen. Wij kijken niet alleen naar het resultaat, maar ook

naar de weg er naartoe, zodat kinderen leren terugkijken op hun eigen handelen en werk. Fouten maken mag, want juist daar leren we allemaal van!

De school biedt een stevige basis van rust, structuur en houvast waarin leren niet alleen doelgericht, maar ook helder is. Met ons enthousiaste, ervaren en gemotiveerde team - in samenspraak met ouders - zijn wij verantwoordelijk voor de positieve ontwikkeling van elk kind en diens talent. Zo dragen wij ons steentje bij aan het BLICK-ideaal: Boeiend leren voor nu en in de toekomst!

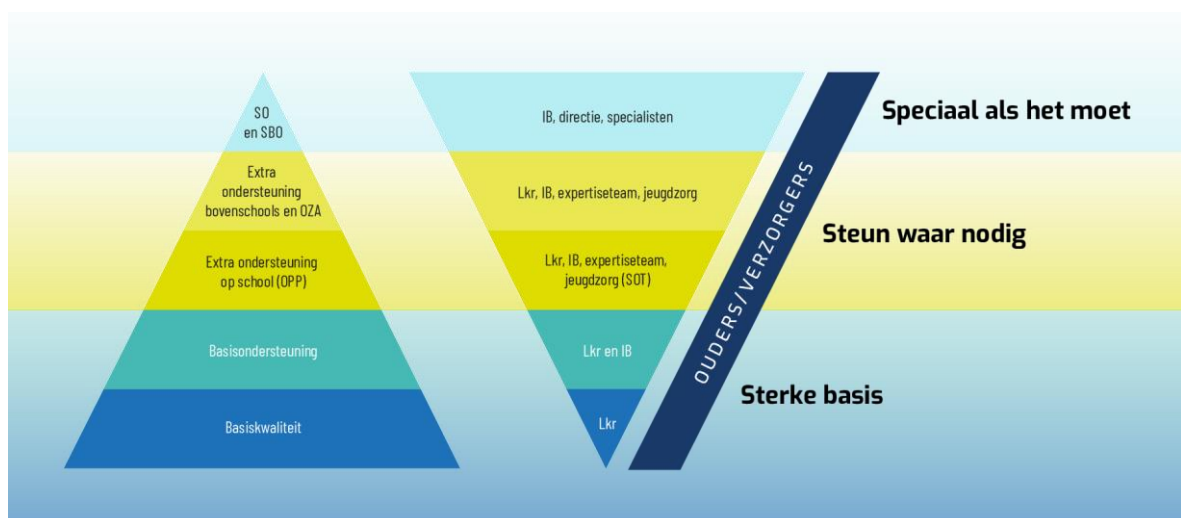
### Onze ambities

#### Een passend onderwijsaanbod

Wij zorgen voor een gedegen onderwijsaanbod met oog voor wat kinderen nodig hebben om de volgende stap in hun ononderbroken ontwikkeling te zetten. We hebben een maatschappelijke verantwoordelijkheid om de maximale ontplooiing voor elk kind mogelijk te maken en ze voor te bereiden op het voortgezet onderwijs en hun plek in de maatschappij. Hiervoor willen we kinderen een brede basis meegeven. Ieder kind heeft echter ook zijn/haar eigen talent. In een uitdagende leeromgeving willen wij kinderen de ruimte bieden om hun talenten, waar mogelijk, naar eigen vermogen te ontdekken en te ontwikkelen. Ieder kind is hierin uniek.

### Ondersteuningsaanbod

De onderwijsbehoeften van een kind geven aan wat hij/zij nodig heeft om te leren en zich te kunnen ontwikkelen binnen onze school. Wij proberen aan deze onderwijsbehoeften tegemoet te komen en bieden daarvoor een bepaalde mate van ondersteuning.



### Basisondersteuning

Binnen het samenwerkingsverband PPO Aan den IJssel, waarbij wij zijn aangesloten, zijn afspraken gemaakt over de minimaal te bieden ondersteuning (basisondersteuning 2023) door scholen:

- Alle scholen scoren een voldoende op alle indicatoren uit het toezichtskader van de inspectie van het onderwijs;
- Alle scholen werken handelingsgericht en opbrengstgericht;
- Alle scholen dragen zorg voor een goede ondersteuningsstructuur, toegeruste intern begeleiders en specifieke scholing voor het personeel;
- Alle scholen bieden preventieve en licht curatieve interventies als:
  - a een aanpak op het gebied van sociale vaardigheidstraining;
  - b een aanpak op het gebied van (ernstige) leesproblemen en het voortraject voor dyslexie;
  - c een aanpak op het gebied van (ernstige) rekenproblemen en het voortraject voor dyscalculie;
  - d ondersteuning aan hoog- en meerbegaafde leerlingen;
  - e onderzoek op diverse gebieden;
  - f preventieve ambulante begeleiding zoals Kort Advies Traject en ondersteuning op diverse gebieden;
- Om te waarborgen dat de ondersteuning van voldoende kwaliteit is, werken alle scholen met protocollen (dyslexie, dyscalculie, pestprotocol, meldcode kindermishandeling, risico-inventarisaties en protocol medisch handelen).

Samen met alle andere scholen groeien we toe naar een *nieuwe norm* van de basisondersteuning 2027. Op de website van het samenwerkingsverband PPO Aan den IJssel vindt u hierover nadere informatie.

### Toegroeien naar de basisondersteuning 2027

In onderstaande beschrijving geven wij als school weer wat wij al aanvullend bieden in de basisondersteuning en waar we de komende jaren naartoe groeien.

#### Ons aanvullend aanbod in de basisondersteuning op dit moment

Aanvullend aanbod taal/lezen:

Taal / lezen wordt breed opgepakt, inclusief spelling, begrijpend lezen, aandacht voor anderstalige/meertalige kinderen op school (NT2) en kinderen met een taalontwikkelingsstoornis (TOS):

- door onze onderwijsassistenten wordt Bouw! Tutorlezen (digitaal leesprogramma) gegeven aan leerlingen die het nodig hebben voor een steviger taalbasis en kleuters die aan leren lezen toe zijn;
- taaluitdaging voor kleuters wordt geboden met Taalzee (digitaal);

- er is ook samenwerking met BLICK Expertise (kwartetlezen/leesbegeleiding en rekenbegeleiding) en met de Koninklijke Auris (taalontwikkelingsstoornis, TOS);
- schoolbreed is er voor alle leerlingen een nauwe samenwerking met de Bibliotheek op school en wordt er wekelijks door dBos leesbegeleiding aan NT2 kleuters en hun ouders verzorgd naast uitleen van bibliotheekboeken;
- mogelijkheid tot aanmelding bij de VoorleesExpress;
- aanbod in de bovenbouw door de inzet van een leerkracht voor ondersteuning op het gebied van begrijpend lezen/woordenschat.

#### Aanvullend aanbod rekenen:

- de rekenspecialist mag rekendiagnostisch onderzoek uitvoeren, analyseren en een behandelplan opstellen, dat wordt uitgevoerd in overleg met de leerkracht;
- Reken tuin wordt aangeboden aan de kleuters met een ontwikkelingsvoorsprong;
- indien mogelijk is er een extra rekenaanbod voor goede rekenaars met Het Grote Rekenboek voor verbreding van de basis.

#### Aanvullend aanbod sociaal emotioneel:

- door collegiaal overleg en consultatie leren we van elkaar binnen de school. Binnen het team is algemene kennis aanwezig en zijn bij de kleuters ook leerkrachten met specifieke gedragsdeskundigheid, die helpend is bij gedragsproblematiek;
- trainers van Rots & Water brengen hun deskundigheid in de school en nemen de leerkrachten hierin mee. Zij observeren hiernaast ook in de groepen en adviseren het team.

#### Aanvullend aanbod motoriek en lichamelijke ontwikkeling:

- in schooljaar 2021-2022 is er een uitgebreide MRT-screening geweest van groep 1 t/m 6. Een kinderfysio heeft in deze groepen gekeken naar de ontwikkeling van de grove en fijne motoriek. Zij helpt en ondersteunt leerlingen op school en geeft ook adviezen aan de leerkrachten;
- nieuwe leerlingen kunnen door leerkrachten en ouders aangemeld worden voor screening.

#### Medische handelingen en BHV:

Alle scholen binnen het samenwerkingsverband hebben een Protocol medisch handelen en medicijnverstrekking. Hierin staat precies welke medische handelingen leerkrachten wel of

niet mogen uitvoeren en welke medicijnen zij mogen verstrekken. Dit verschilt per school. Onze school hanteert het Protocol medicijnverstrekking van ons bestuur BLICK op onderwijs. Op elke school is een bedrijfshulpverlener aanwezig. Ook op onze school is dagelijks een bedrijfshulpverlener aanwezig. De bedrijfshulpverleners worden jaarlijks (bij)geschoold. Op onze school is geen schoolverpleegkundige aanwezig.

Grenzen aan ons onderwijs:

Op onze school doen wij ons uiterste best om zoveel mogelijk ons onderwijs en onze activiteiten af te stemmen op de onderwijsbehoeften van de individuele leerling en de groep.

We zijn echter ook zo professioneel om onze grenzen aan te geven, juist ook in belang van het welbevinden en mogelijkheden van het individuele kind en de groep, als wij niet de passende school blijken te zijn voor een kind.

Binnen onze school kunnen wij maximaal 5% leerlingen met bijzondere problematiek begeleiden. Onze grens wordt bereikt als blijkt dat na intensieve begeleiding sprake is van:

- gedragsproblemen die leiden tot gevaar voor de leerlingen, voor andere leerlingen in de groep, de leerkracht en/of de school;
- gedragsproblematiek die leidt tot verstoring van de continuïteit van het onderwijs;
- stagnatie van de ontwikkeling en/of afnemend welbevinden bij een leerling;
- het ontbreken van de basis zelfredzaamheid, zoals zindelijkheid en aan- en uitkleden.

#### Het aanbod dat we in de toekomst in de basisondersteuning willen bieden

Veiligheid op school:

- schoolbreed aandacht voor mediawijsheid en alle risico's die hierbij horen. Dit is een proces dat permanent aandacht vraagt;
- uiteraard hebben we ook een anti-pestprotocol en blijven we alert op digitaal pesten en gebruik van social media;

Burgerschap:

- verdere uitwerking van Burgerschap in relatie tot goede omgang met elkaar binnen en buiten de school.

ICT:

- verdere inzet en ontwikkeling van de digitale mogelijkheden ten behoeve van afstemming op de onderwijsbehoeften van kinderen.

### Extra ondersteuning op onze school

Als school zijn wij verantwoordelijk voor het bieden van extra ondersteuning aan kinderen van wie de onderwijsbehoeften de basisondersteuning overstijgen. De extra ondersteuning wordt georganiseerd vanuit de interne ondersteuningsstructuur en wordt altijd vastgelegd in een ontwikkelingsperspectiefplan (OPP), waarbij ouders instemming geven op het handelingsdeel. De leerling wordt gehoord en betrokken bij de ondersteuning die wordt ingezet. De school voert regie op dit OPP en is verantwoordelijk voor de evaluatie van de ingezette ondersteuning. Wat er aan extra ondersteuning mogelijk is beschrijven wij in deze paragraaf.

#### Beschikbare expertise op onze school

Gediplomeerde specialisten op school:

- Rekenspecialist
- Specialist Jonge Kind
- Specialist TOS
- Gedragsspecialist
- Vakdocent bewegingsonderwijs groep 3 t/m 8

Op schoolniveau en bestuursbreed wordt samengewerkt en samen geleerd in ontwikkelteams, leerkringen en professionele leergemeenschappen.

#### Specifiek leerlinggebonden extra ondersteuningsaanbod op school: Wat is extra mogelijk?

Verder:

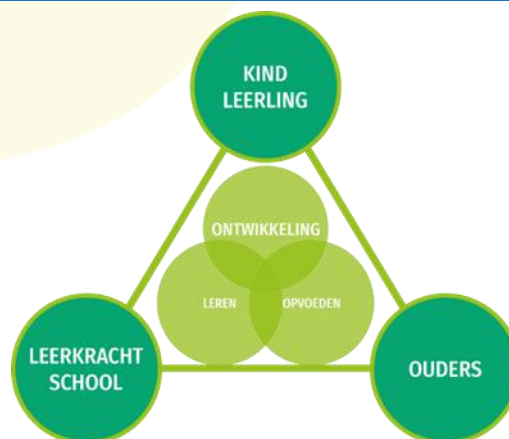
- Onderwijsassistent Bouw! Tutorlezen (digitaal leesprogramma)
- CJG op school
- De Bieb Op School dBOS met NT2 ondersteuning kleuters
- Kinderfysiotherapie
- Rots & Water
- Be-Tekenlessen
- PLUSklas
- KANSklas
- BLICK-Expertise op verschillend ontwikkelingsgebieden, o.a. Kwartetlezen

Specifiek extra groepsgebonden ondersteuningsaanbod: Wat is extra mogelijk in de wijk/lokale werkkring van scholen?

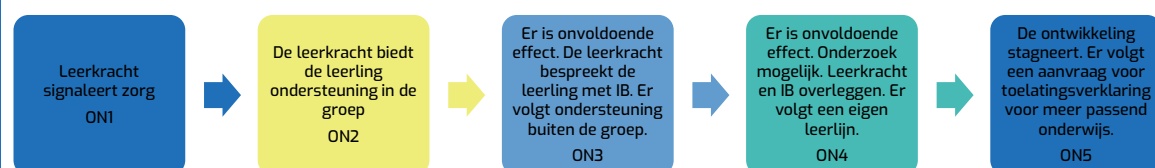
Samenwerking met:

- logopedisten in de wijk;
- Kinderlab Schollevaar 2 in wording in Buurtcentrum;
- BSN-activiteiten (subsidie vanuit de gemeente – cultuur);
- Jongerencoaches (vanuit de gemeente – Welzijn);
- de kinderboerderij Klaverweide.

De communicatielijnen rondom inzet van extra ondersteuning: Wie doet wat, wanneer en hoe?



Op De Catamaran werken leerkrachten nauw samen met de interne begeleiding (IB), directie en Centrum voor Jeugd & Gezin. Indien nodig sluiten andere specialisten aan. Er zijn korte communicatielijnen met ouders. Zij worden meegenomen in het ontwikkelingsproces van hun kind. Indien nodig is er een groot overleg met het SOT (School OndersteuningsTeam), waarbij uiteraard ouders aansluiten.



Bovenstaande stappen benoemen het ondersteuningsniveau ON 1 t/m 5 die gezet kunnen worden in het kader van passend onderwijs.

### Specifieke voorzieningen en mogelijkheden van het schoolgebouw

Diverse ruimtes in onze school worden multifunctioneel benut:

- de school heeft 3 bouwen met elk een eigen (speel)leerplein, dat ingezet wordt voor spelend leren, ondersteuning, zelfstandig werken, samenwerkend leren, digitale begeleiding, creatieve- en ontspannende activiteiten, zoals schaken. Na schooltijd worden deze pleinen gebruikt voor de BSN-activiteiten;
- de spreekkamer wordt intensief gebruikt voor oudergesprekken, kindgesprekken (CJG), begeleiding van groepjes kinderen zoals Be-Tekenlessen en Kwartetlezen;
- de IB-ruimte wordt gebruikt voor Bouw! Tutorlezen door de onderwijsassistenten;
- de personeelsruimte wordt gebruikt door de leerlingenraad, de KANS-klas en voor BSN-activiteiten zoals Koud Koken;
- het podium is DE plek voor optredens en feesten;
- het speellokaal van de kleuters wordt gebruikt voor de bewegingsmomenten van de kleuters (bij slecht weer), voor de Rots & Watertrainingen, dramalessen en muzieklessen.

### Onze samenwerkingspartners

Wij werken samen met:

- BLICK op onderwijs (9 basisscholen en EYE College);
- BLICK Expertise;
- Samenwerkingsverband Aan Den IJssel;
- Centrum voor jeugd en gezin;
- Bibliotheek aan den IJssel;
- Sportief Capelle;
- BSO Kinderdam - BSO De Catamaran;
- Gro-up – Peuterspeelzaal Peutererf;
- Buurtcentrum Schollevaar;
- Koninklijke Auris;
- Psychologisch Adviesbureau PONTE (voor hoogbegaafdheid);
- Logopedisten;
- Oli4kids (Rots & Water);
- Kidsfysio (MRT en kinderfysiotherapie);



- Kleurrijk Kinderrijk (tekentherapie);
- Jeugdtheaterhuis (dramalessen en schooltoneelclub-na schooltijd);
- SKVR (gitaarlessen);
- diverse onderzoekbureaus.

#### Het aanbod dat we in de toekomst als extra ondersteuning willen bieden

Streven is om binnen ons eigen team specialismen verder te ontwikkelen.

Bij onvoorziene ontwikkelingen gaan wij op zoek naar passende hulp.

Wanneer de onderwijsbehoefte van het kind complex en intensief is, is de ondersteuning binnen de school soms niet afdoende. Wij zullen dan, met toestemming van ouders, advies vragen aan specialisten binnen het schoolbestuur en/of specialisten van het samenwerkingsverband. Ook is het mogelijk dat we een aanvraag voor een passend arrangement of passende lesplaats doen. We betrekken ouders en het kind altijd voorafgaand aan en tijdens een dergelijk traject.