

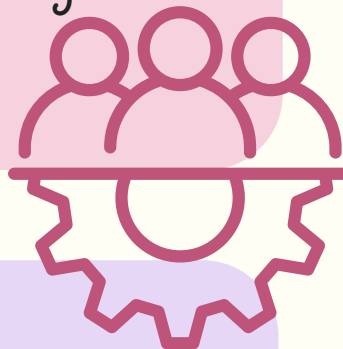
## Toerusten school en personeel

Diverser leren lesgeven: Regionale context binnen de lerarenopleiding → De leraar wordt binnen de lerarenopleiding goed voorbereid op (inclusief) lesgeven binnen de regio op het niveau van startbekwaam.

- Als regio wordt het gesprek gevoerd met lerarenopleidingen om de eigen visie/context een plek te geven in de opleiding.
- De regio heeft in beeld welke scholen voorop lopen met inclusief onderwijs in het kader van stageplekken.

Expertise eenvoudig beschikbaar: Uitrusten kennis en personeel. → Onderwijspersoneel wordt ondersteund doordat expertise eenvoudig beschikbaar is binnen de regio voor onder andere het uitrusten van kennis en personeel.

- Er wordt onderzocht welke data, kennis en kunde gewenst is binnen de regio en wie die beschikbaar kan stellen.
- Binnen de regio is vastgelegd wie en/of wat deel uitmaakt van de beschikbare expertise, wie de expertise levert, welke kennis zij hebben en hoe hulp te vragen.
- Het onderwijsteam binnen de scholen wordt gestimuleerd gebruik te maken van de beschikbare expertise.



## Laagdrempelige hulp in en nabij de school

Samenwerken met jeugdzorg en jeugd- jongerenwerk → waar mogelijk wordt jeugdzorg en jongerenwerk binnen de school verzorgd zodat jongeren zoveel mogelijk op school ondersteund worden.

- Er is een (regionale) samenwerking georganiseerd tussen onderwijs en zorg.
- Budgetten van de jeugdzorg kunnen worden besteed in de school.
- De gemeente en het samenwerkingsverband hebben afspraken gemaakt over de inzet van jeugdhulp in de scholen en de wijze van financiering.

Expertise eenvoudig beschikbaar: Invliegen bredere ondersteuning → Jongeren worden optimaal ondersteund doordat er expertise beschikbaar is binnen de regio voor onder andere het invliegen van tijdelijke ondersteuning in de school.

- Er zijn afspraken gemaakt met de diverse partners over hoe expertise flexibel ingezet kan worden en nabij georganiseerd kan worden.

## Organiseren van dekkend aanbod onderwijs en ondersteuning

Regionaal afgestemd aanbod op onderwijs en zorg → Er is een regionaal afgestemd aanbod van onderwijs en ondersteuning en jongeren krijgen daarbij nabij onderwijs.

- Het bestaande aanbod van onderwijs en ondersteuning/zorg is in kaart gebracht, net als wat er nog mist.
- Het aanbod van onderwijs en ondersteuning/zorg is binnen de regio op elkaar afgestemd en hierover zijn afspraken gemaakt met gemeenten.
- Het regionaal aanbod is opgenomen in het ondersteuningsplan en beschrijft waar nog aan gewerkt moet worden.
- Communicatie over het aanbod is voor scholen, ouders/verzorgers en jongeren helder.



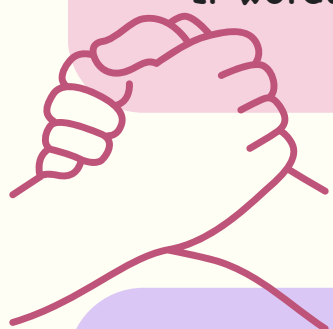
## Ruimte creëren in leerpad en ontwikkeling

**Simpel switchen** → Jongeren kunnen (simpel) switchen tussen schoolsoorten.

- Er zijn afspraken binnen de regio over de aanvraag voor switchen en hoe deze te versimpelen valt.
- Budgetstromen en inhoudelijke verantwoordelijkheden voor jongeren ondersteunen simpel switchen.
- De regio draagt zorg voor een warme overdracht.

**Breder onderwijs invullen met partners** → Het onderwijsteam wordt verrijkt met partners van buiten om breder onderwijs aan te kunnen bieden.

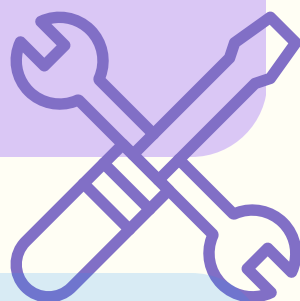
- Partners zijn betrokken bij het vormgeven van onderwijs.
- Er worden activiteiten georganiseerd voor binding met het netwerk.



## Bouwen aan toegankelijke en inclusieve huisvesting

**Integraal huisvestingsplan** → Er is een integraal huisvestingsplan dat rekening houdt met inclusief onderwijs.

- Binnen de regio is in kaart gebracht wat de wensen zijn met betrekking tot huisvesting.
- Binnen de regio is geïnventariseerd wat de huidige stand van zaken is met betrekking tot toegankelijke huisvesting en wat er dient te veranderen.
- Er is een integraal huisvestingsplan opgesteld voor zowel korte als langere termijn.
- Er zijn afspraken gemaakt over faciliteiten delen en de wijkgerichte functie van het schoolgebouw.
- Het integrale huisvestingsplan wordt periodiek herzien.



## Normaliseren inclusief onderwijs

**Van klein begin naar inclusievere maatschappij** → Via een drijvende kracht draagvlak creëren voor het normaliseren van inclusiviteit in de maatschappij middels het onderwijs.

- Op de scholen worden activiteiten georganiseerd waarbij de buurt/omgeving/regio en andere scholen betrokken worden.
- Binnen de regio wordt de dialoog over inclusief onderwijs georganiseerd.
- Binnen de regio worden goede voorbeelden verzameld en gedeeld.
- Beschikbare informatie over inclusief onderwijs wordt gebundeld en gedeeld.
- Er zijn handreikingen beschikbaar voor veel gestelde vragen.

**Visie uitdragen in de regio, doelstellingen formuleren** → Er is een visie op inclusief onderwijs in de regionale context en daarmee een gezamenlijke richting en ambitie.

- Er zijn concrete afspraken gemaakt over hoe invulling gegeven wordt aan inclusief onderwijs.
- Er is een visie binnen de regio over hoe te komen tot inclusief onderwijs.
- Er zijn doelstellingen geformuleerd om inclusief onderwijs te stimuleren.
- Er wordt een analyse uitgevoerd naar de huidige stand van zaken met betrekking tot inclusie.

